



**Centre d'Education pour la
Protection de l'Environnement
et Développement Durable.**



RAPPORT ANNUEL DES RESULTATS 2022

Contenu

| | |
|---|-----------|
| I. Présentation de CEPED | 2 |
| II. ZONES ET DOMAINES D'INTERVENTION | 2 |
| III. Réalisation pour 2022 | 3 |
| 3.1. Volet agriculture et changement climatique..... | 3 |
| 3.2. Pour volet résilience communautaire et protection de la biodiversité | 4 |
| 3.3. Pour le volet Wash et nutrition | 5 |
| 3.4. Volet dynamique Communautaire (cadre de concertation sur le climat)..... | 7 |
| 3.5. Volet Monitoring | 8 |
| 3.6. Volet renforcement de capacité | 9 |
| IV. Difficultés rencontres pour 2022 | 10 |
| V. Perpectives d'avenir 2023 | 10 |

I. Présentation de CEPED

Créé en 2015, le Centre d'Education pour la Protection de l'Environnement et Développement durable, (CEPED) en sigle a pour vision de rendre la bonne gouvernance des ressources naturelles un levier du développement socioéconomique des communautés locales et peuples autochtones pour une gestion durable de l'environnement. Et sa mission est d'accompagne les communautés locales et les peuples autochtones dans la gestion durable des ressources naturelles contribuant à la protection de l'humanité, de la biodiversité et le bien-être des générations actuelles et futures. Pour atteindre cette mission, CEPED se fixe comme objectif:

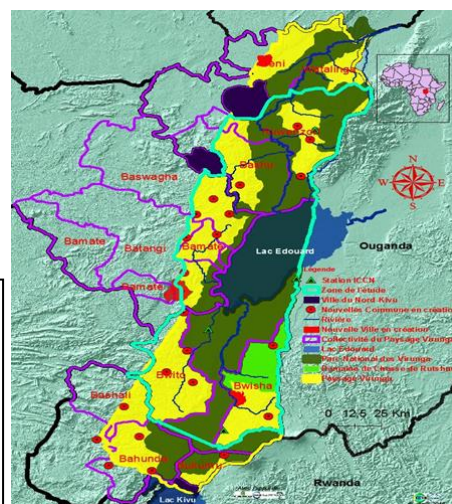
- ✓ Contribuer à la réduction de la pauvreté des communautés (déplacé, retournés, apatride, réfugiés) et autochtones à travers l'utilisation rationnelle des terres agricoles et d'autres alternatives socioéconomiques;
- ✓ Consolider les mécanismes locaux de gestion participative des ressources naturelles privilégiant la cohésion sociale entre les communautés;
- ✓ Apporter des réponses humanitaires durables et/ou d'urgence en faveur des personnes affectées par des conflits et/ou catastrophes naturelles;
- ✓ Assurer le plaidoyer et lobby sur la protection de l'homme et de son environnement auprès de partenaires nationaux et internationaux

II. ZONES ET DOMAINES D'INTERVENTION

Nous intervenons à l'Est de la République Démocratique du Congo dans les domaines ci-après:

- La protection de la biodiversité
- L'agriculture durable
- Le changement climatique
- Wash et nutrition
- Education environnementale

La carte de la zone d'intervention de CEPED. Et en 2023, les activités a été concentrées autour du Parc National des Virunga et de la réserve naturelle de SARAMBWE en chefferies de Bwisha et de Bwito dans le territoire de Rutshuru en Province du Nord Kivu.



III. Réalisation pour 2022

3.1. Volet agriculture et changement climatique

Les pressions démographiques et les mauvaises pratiques agricoles autour du Parc National des Virunga génèrent actuellement plusieurs effets négatifs dont une concurrence interne pour l'accès aux terres agricoles par la population riveraine occasionnant l'infertilité des sols et par conséquent la dégradation des conditions de vie et des moyens de subsistance pour ces mêmes populations. C'est pourquoi, face à la destruction et la dégradation des écosystèmes du paysage Virunga, réduisant la biodiversité et fragilisant le climat et les moyens d'existence communautaire, CEPED contribue à la gestion des écosystèmes de manière durable, concertée et inclusive en garantissant les moyens d'existence et en favorisant l'amélioration des conditions de vie des communautés et la stabilité du Parc National des Virunga par la mise en œuvre des approches résilientes au changement climatique dans les champs paysans en périphérie de cette aire protégée. Ceci s'inscrit dans la perspective du développement vert, luttant contre le changement climatique et pour la promotion des solutions locales fondées sur la nature.

Pour cette année 2022 avec l'appui de deux partenaires financiers (UICN/NL et Goldman Environmental Prize Fund & Jewish Community Federation and Endowment Fund), CEPED a accompagné 85 ménages dans le groupement de Bukoma dans la mise en œuvre des pratiques agricoles résilientes aux changements climatiques avec par deux approches :

- L'accompagnement de 25 ménages dans leurs champs individuel avec les techniques de paillage, de semis en ligne, la monoculture, l'utilisation de l'engrain et l'agroforesterie ;
- L'accompagnement de 65 ménages dans un champ de démonstration à Bunyereza où on continue à expérimenter différentes techniques résilientes aux aléas climatiques dont la sécheresse, entre autre : paillage, semis en ligne, utilisation de l'engrais organique).

Ci-après les images illustratives des activités liées à l'apprentissage des techniques agricoles résilientes aux changements climatiques dans le groupement de Bukoma dans le territoire de Rushuru.



Paillage dans le champ individuel et semis en ligne dans le champ de démonstration



Plante de maïs avec la monoculture qui donne le bon rendement à Kahunga



Champs de démonstration de Bunyereza



Agriculteurs qui apprennent les pratiques résilientes au changement climatique dans le champ de démonstration de Bunyereza

3.2. Pour volet résilience communautaire et protection de la biodiversité

Dans le cadre de la résilience communautaire à la protection de la biodiversité dans les groupements de Bukoma et Binza, deux activités ont été réalisées dont :

- L'appui à l'apiculture autour de la réserve naturelle de Sarambwe avec l'installation d'un parc apicole de 15 riches qui a débuté par une formation des apiculteurs et qui se poursuit par un accompagnement de ce parc apicole;
- L'expérimentation et vulgarisation des différentes pratiques agricoles résilientes aux aléas climatique dans le Bukoma par un champ de démonstration ;
- L'appui à l'entretien de la route de desserte agricole Kamukwale- Sarambwe;



Remise des matériels d'entretien de la route de desserte agricole Kamwale Sarambwe à la population par l'équipe de CEPAD et les autorités de la Chefferie de Bwisha

Dotation de moulin à la population riveraine de la réserve de Sarambwe



5

Parc Apicole communautaire à Sarambwe Installation de ruche et démonstration



Démonstration de l'installation de ruche pendant la formation sur l'apiculture



Ruche installée et prête pour accueillir les abeilles dans le parc apicole



Ruche traditionnelle des communautés de Sarambwe

3.3. Pour le volet Wash et nutrition



Captage protégé par une clôture en bambous sur son emprise



Recherche, fouille de la source et chambre de captage



Travaux de ferrallage et coffrage du réservoir avec stakage des graviers et moellon.



Dans le cadre du volet wash, CEPED a aménagé une adduction d'eau avec l'intégration de 120 ex-combattants dans le village de Kyaghala, groupement de Mutanda, chefferie de Bwito dans le territoire de Rutshuru. Cette activité avec l'appui de la MONUSCO consistait à :

- Un système gravitaire d'adduction d'eau potable (± 4 Km) a été construit d'une source d'un débit de 1,8 litre d'eau par seconde avec un réservoir de 30 m³. Notons que la tuyauterie a été en plastique car adaptée dans le milieu et ne peut être endommagée par la rouille.
- Un réseau de 8 bornes fontaines publics fonctionnent avec un débit de 0,3 litres d'eau par robinet de puisage à moins de 10 minutes (moins 250 m) des ménages bénéficiaires offrant plus de 20 litres d'eau potable par personne par jour. Il s'agit de 8 bornes fontaines de 4 robinets chacune ;
- 80% de 11.257 habitants de Kyaghala ont accès à l'eau potable ;
- 70% d'usagers de l'eau potable connaissent les risques liés à l'eau, à l'hygiène et à l'assainissement suite à une sensibilisation qui se fait pendant les travaux d'aménagement de l'adduction;
- 85% de 120 bénéficiaires directs de la réinsertion ont intégrés dans la communauté et effectue des activités privés grâce à leurs primes pendant les travaux de main d'œuvre ;
- 89% de bénéficiaires directs de l'eau potable et de la réinsertion socioéconomique soutiennent la dynamique de la cohabitation pacifique et le programme CVR de la MONUSCO ;
- 120 bénéficiaires directs de la réinsertion ont acquis des compétences de maintenance d'ouvrages d'eau et gestion des activités génératrices de revenus (AGR) ;



Bétonnage radié du réservoir



Réservoir en finition



Connexion du réservoir et du By-pass au réseau



Lissage borne fontaine avant sa connexion au réseau d'alimentation





Travaux d'alimentation



Les femmes et la gestion des ressources en eau : à des fins ménagères, une voie vers l'égalité des sexes

7



3.4. Volet dynamique Communautaire (cadre de concertation sur le climat)

Le paysage Virunga, à l'instar d'autres zones en République Démocratique du Congo, est souvent sévèrement affecté par les impacts du changement climatique. Malheureusement, Cette zone est moins équipée et même sa population est moins informée pour s'y adapter.

Fort de ce constat, le Gouvernement de la RDC, les institutions bi et multilatérales, les Organisations Non Gouvernementales (ONG) et les Organisation de la société civile mettent en œuvre des projets d'atténuation et d'adaptation entrant dans le cadre de la mise en œuvre du programme national sur le climatique en RDC.

L'adaptation aux changements climatiques est un concept complexe. Ainsi, les difficultés ont été localement constatées dans la différenciation des projets classiques de développement et de ceux d'adaptation proprement dits. Cela serait notamment lié à une incompréhension



Les acteurs membres du cadre analysent les enjeux liés aux risques climatiques vis-à-vis de la saison culturale de février à mai 2022

insuffisante par les acteurs de tous les enjeux liés aux risques climatiques et aux pratiques d'adaptation mises en œuvre par les communautés pour faire face.

C'est pourquoi, Il est important que les principaux acteurs intéressés par les questions d'adaptation ou d'atténuation aux changements climatiques se retrouvent pour partager les expériences, les leçons apprises et développer davantage la synergie d'intervention entre les différents intervenants dans les zones.



C'est ainsi que pour cette année 2022, dans la dynamique du cadre de concertation sur le climat autour du PNVi en territoire de Rushuru sous le lead de CEPED, plusieurs activités ont été réalisées entre autre:

- ✓ des missions de monitoring sur l'exploitation du bois (braise/makala) dans et autour du PNVi dans le groupement de Bukoma et dans la réserve de Sarambwe Binza a été organisé pour documenter l'exploitation anarchique du bois dans le paysage Virunga ;
- ✓ Atelier d'échange d'expérience de différentes approches d'adaptation dans la zone avec les acteurs de la société civile œuvrant en territoire de Rutshuru dans le domaine ;
- ✓ plaidoyer sur la protection du Parc National des Virunga, forêt régulatrice du climat dans la zone auprès de décideur pour régler la coupe du bois dans le paysage.

3.5. Volet Monitoring

Les faits suivant a été observé dans le cadre de monitoring :

- ✓ La carbonisation dans le parc national des Virunga et dans la réserve naturelle de Sarambwe
- ✓ Le braconnage dans la réserve naturelle de Sarambwe
- ✓ L'envahissement agricole des aires protégées (PNVi et réserve naturelle de Sarambwe)
- ✓ Le sciage de bois dans la réserve naturelle de Sarambwe.



Photo 3. Ce four de braise a été trouvé en pleine réserve. Progression de champs dans le Parc de Virunga et stockage de la braise à Kanyabayonga



Pièges installés par les braconniers dans la réserve près du village de SHIZIGIRO



Photo : Sciage dans la réserve près du village SHIZIGIRO

3.6. Volet renforcement de capacité

Le cadre de renforcement de capacité, deux activités ont été réalisées par CEPED pour l'année 2022:

- Un atelier de renforcement de capacité de membre de cadre de concertation sur le Climat en technique de monitoring et plaidoyer (25 acteurs de la société civile ont été formés en technique de monitoring et plaidoyer



Photo : Un atelier de renforcement de capacité de membre de cadre de concertation sur le Climat en technique de monitoring et plaidoyer

coutumières de la chefferie de Bwisha pour la protection de la réserve naturelle de Sarambwe. 4 personnes ont pris part à cette visite dont deux de la chefferie de Bwisha et une personne de la coordination de CEPED.



Visite de certaines infrastructure de du parc impénétrable de la Bwindi de l'Uganda



Photo de famille après échange avec l'équipe de la conservation communautaire du parc



Séance d'échange de l'équipe de CEPED et la chefferie de Bwisha avec l'équipe de la conservation communautaire du Parc impénétrable de la Bwindi de l'Uganda

IV. Difficultés rencontres pour 2022

L'insécurité causée par l'activisme des groupes armés dans certaines localités de la chefferie de Bwisha n'a pas permis une réalisation de certaines activités surtout en groupement de Rugari et Kisigari. Les moyens financiers insuffisants par rapport aux des communautés et la rayon à couvrir ont été une difficulté majeure pour l'année 2022.

V. Perceptives d'avenir 2023

Pour cette année 2023, CEPED projeté travailler autour de la Réserve naturelle de Sarambwe dans le groupement de Binza et autour du PNVi dans le groupement Bukoma avec les actions de résilience communautaire pour la protection de cette forêt qui sont:

- ✓ La vulgarisation de foyer amélioré dans le village Sarambwe;
- ✓ l'accompagnement du parc apicole de Sarambwe ;
- ✓ l'expérimentation et la vulgarisation des pratiques locales résilientes au changement climatique,
- ✓ les monitorings sur l'exploitation du bois dans et au tour du Parc National des Virunga,
- ✓ la sensibilisation et éducation environnementale sur la protection de la biodiversité dans le paysage Virunga
- ✓ Le plaidoyer sur la protection du Parc National des Virunga et le bien être ses communautés riveraines.

Pour tout contact :

10, Avenue du Musée, Quartier Himbi, Commune de Goma, Ville de Goma
République Démocratique du Congo

e-mail : ceped.rdc@gmail.com

Siteweb : www.ceped-rdc.org

Téléphone : +243 979 667 256

+243 994 775 363